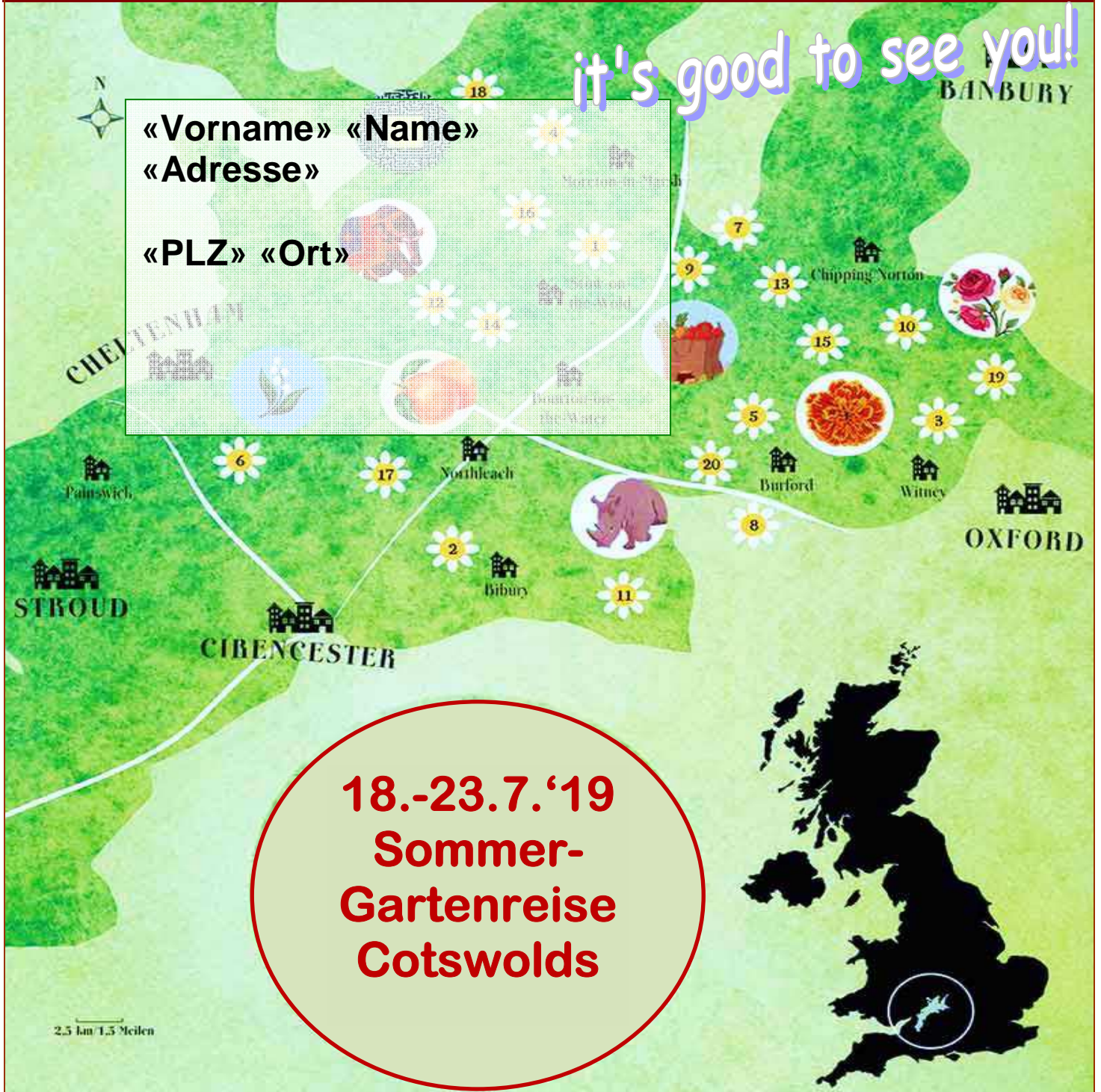




Garten Kunst Kreis

Reisebegleiter

Mein Reisebegleiter für unsere Gartenreise vom 18.-23.7.2019



«Vorname» «Name»
 «Adresse»
 «PLZ» «Ort»

**18.-23.7.'19
 Sommer-
 Gartenreise
 Cotswolds**

***Viel zu spät begreifen viele die versäumten Lebensziele:
 Freuden, Schönheit und Natur, Gesundheit, Reisen und Kultur.
 Drum, Mensch sei zeitig weise! Höchste Zeit ist´s! Reise, reise!***

Wilhelm Busch

Reisebestätigung

Liebe ReisendInnen,

Du hast Dich zu unserer Gartenreise in die Cotswolds, GB angemeldet. Herzlich willkommen. Wir wünschen Dir viel Freude bei hoffentlich gutem Wetter. **Bitte lese die Hinweise auf der nächsten Seite sorgfältig!**

Noch ein paar wichtige Hinweise, nicht nur für die „neuen“:

- Wir werden immer mit Dir die Zeiten abstimmen. Versuche bitte **pünktlich** zu sein, damit die Organisation nicht durcheinander gerät.
- Wir sind auch in privaten Gärten zu Gast. Bitte wahre die **Privatsphäre** unserer GastgeberInnen soweit wie möglich.
- Für die Jäger und Sammler unter Euch: Bitte **nichts abknipsen** oder ausbuddeln ohne unsere GastgeberInnen zu fragen, die sind meistens großzügig.
- Für alle, die gut zu Fuss sind: Bitte drömlt nicht, wenn wir den Garten erreicht haben. Unsere Gastgeber wollen uns sicher etwas über ihren Garten erzählen bevor wir hineingehen. Auch für uns ist es schön etwas über unsere GastgeberInnen und ihren Garten zu erfahren. Dann sollten aber auch alle MitreisendInnen da und aufmerksam sein!
- Franz-Josef ist bei Problemen während der Reise telefonisch immer erreichbar unter der Telefon-Nr. **+49(0)175 7992747**

Wir wünschen Dir schöne Tage

Hildegard, Anna und Franz-Josef

Bild: Kiftsgate



Verantwortlich:

Mechtild Brinker

Franz-Josef Tönnemann

Kontakt:

Franz-Josef Tönnemann

Neustadtstraße 34

49740 Haselünne

Telb.: 05961/9406-0

Fax: 05961/9406-29

info@gartenkunstkreis.de

www.gartenkunstkreis.de

Beitrag:

Hast Du Deinen Portoobolus von 15€ schon überwiesen? Wenn nein - bitte sofort zur Bank rennen und überweisen auf das Kto: Franz-Josef Tönnemann: Sparkasse Emsland, Konto 1191238185, BLZ 26650001

IBAN:

DE27266500011191238185

BIC: NOLADE21EMS

Gartenreisen:

Es handelt sich um privat organisierte Reisen exklusiv für unsere Mitglieder. Eine Haftung kann nicht übernommen werden. Es empfiehlt sich eine Reise-rücktrittversicherung und ggf. eine Reisekrankenversicherung.



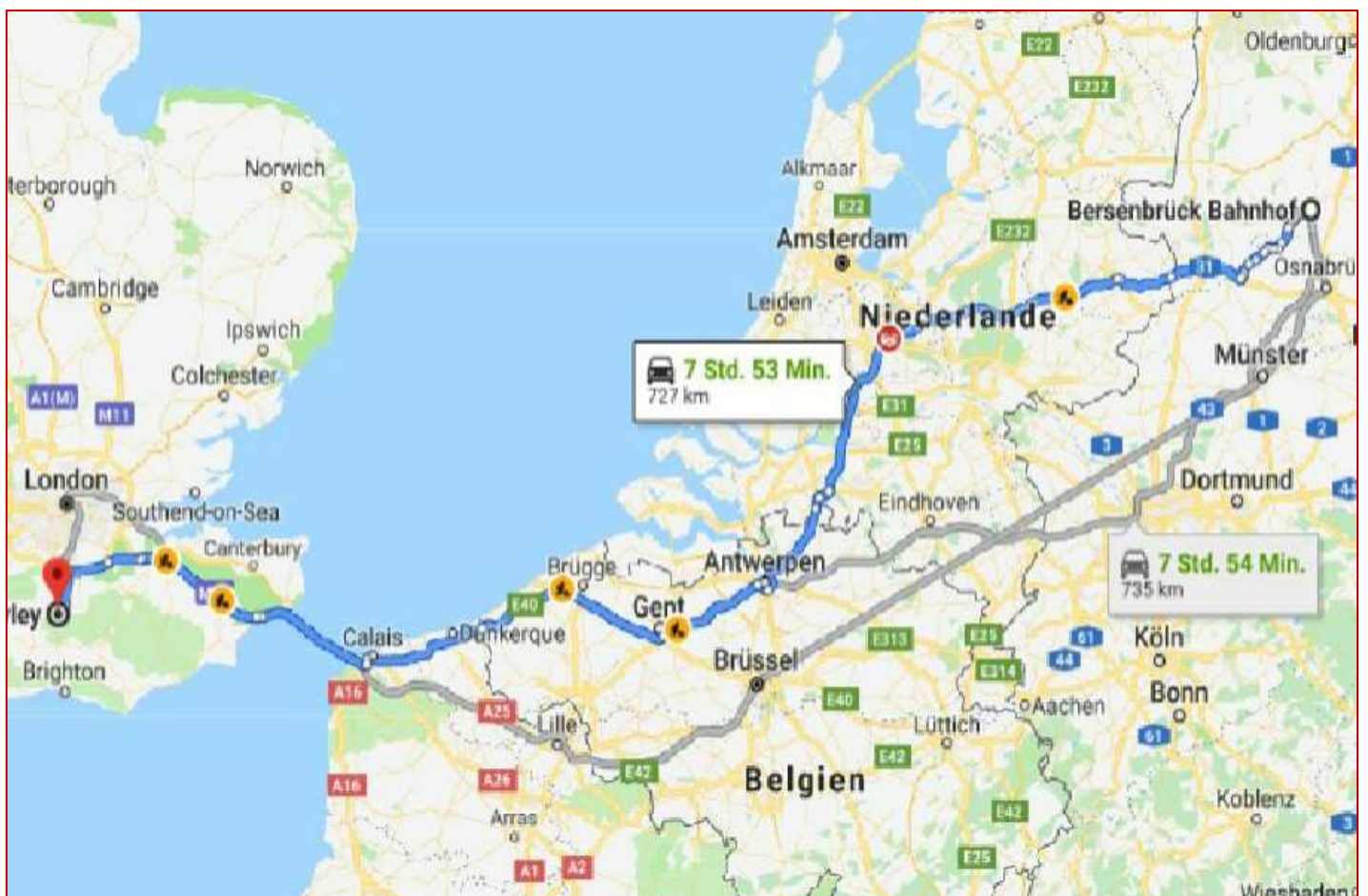
Tipps und Hinweise zur Reise:

- Am Besten in Deutschland schon **Geld einwechseln**. Britisches Pfund muss bei den meisten Banken bestellt werden.
- In GB gibt es andere Elektrosteckdosen als bei uns. Für Elektrogeräte also bitte **Adapter** besorgen. Eurostecker gehen meistens problemlos.
- Der **Personalausweis** muss unbedingt bis Ende der Reise gültig sein, sonst ist an der Grenze Schluss. Bitte prüfen.
- Linksverkehr in GB. Also extreme **Vorsicht beim Aussteigen** aus dem Bus. Die Autos kommen von der „falschen“ Richtung und man steigt zur Straße aus dem Bus aus.
- **Reiserücktrittsversicherung** macht Sinn. Falls Dir was dazwischen kommt versuchen wir das Zimmer zu stornieren, Erfolg ist aber nicht garantiert.
- **Reisekrankenversicherung** macht auch Sinn.
- Die Uhren sind in GB 1h zurück, also die Uhr in GB zurückdrehen, auch den hoffentlich mitgebrachten Wecker im Hotel, wahlweise Handy oder ähnliches.

Unsere Tour:

1. Tag - Do: 18.7. - Abfahrt Bahnhof BSB 06:30 Uhr

Ankunft Hotel Crawley ca.: 18:00 Uhr



Arora Hotel Gatwick/Crawley****

Unser Hotel in Crowley

Dieses preisgekrönte, moderne Vier-Sterne-Hotel, im Herzen von Crowley, zeichnet sich durch elegante Zimmer, hervorragende Versammlungs-, Konferenz-, Schulungs- und Bankettmöglichkeiten aus. (Halbpension)

In Crowley sind wir jeweils nur eine Nacht auf unserer Hin- und Rückreise. Hier waren wir bereits auf unserer Südengland-Tour zu Gast.

Southgate Avenue, Crawley RH10 6LW, England - <http://gatwick.arorahotels.com/>



2.Tag - Fr. 19.7. Abfahrt 9:00 Uhr



11:00-13.00 Uhr: West Green House Gardens

Ein magischer Garten

Eingebettet in eine Waldecke im Norden von Hampshire umgeben die Gärten des West Green House eines der schönsten Herrenhäuser Englands. Es ist ein Garten mit einem besonderen und unverwechselbaren Ortsgefühl, das von Marylyn Abbott, einem renommierten australischen Gartenarchitekten, geschaffen wurde. Hier kann man Mittagessen. (nicht im Reisepreis enthalten)



<http://westgreenhouse.co.uk/> - Thackham's Ln, Hook RG27 8JB - Tel: +44 1252 844611

14:30-17.30 Uhr: Oxford

Die mittelalterliche Universitätsstadt

Wir nehmen uns einen ganzen Nachmittag Zeit zur freien Erkundung!

Oxford, eine Stadt in der Mitte Südenglands, ist eng mit seiner prestigeträchtigen Universität, die im 12. Jahrhundert gegründet wurde, verknüpft. Aufgrund der Architektur der 38 Colleges in der mittelalterlichen Altstadt gab



der Dichter Matthew Arnold der Stadt den Spitznamen "City of Dreaming Spires". University College und Magdalen College liegen an der High Street, die vom Carfax Tower (Blick auf die Stadt) zum University of Oxford Botanic Garden am River Cherwell verläuft. //de.wikipedia.org/wiki/Oxford

18:00 Uhr Holiday Inn ****

Unser Hotel in Oxford

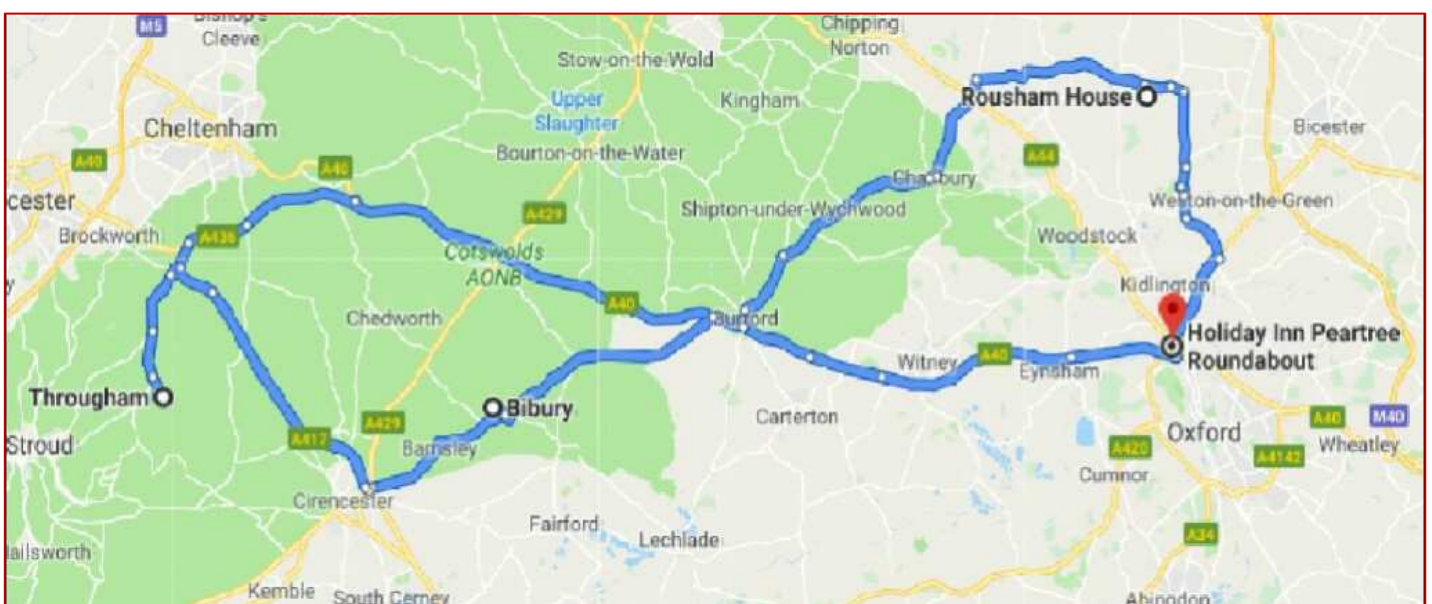
Das Holiday Inn Oxford befindet sich im grünen Nord-Oxford, nur wenige Schritte vom Peartree Roundabout entfernt. Ins nahe Stadtzentrum fahren Linienbusse und bis zum Blenheim Palace sind es nur 5 Meilen. Hier bleiben wir für 3 Nächte.



Peartree Roundabout - Woodstock Road - Oxford - OX2 8JD - 44 871 942 9086

<https://www.ihg.com/holidayinn/hotels/de/de/oxford/ofduk/hoteldetail>

3. Tag - Sa. 20.7. Abfahrt 8:30 Uhr



10:00-12.00 Uhr: Througham Court Der Garten von Christine Facer-Hoffman

Christine Facer Hoffman ist eine preisgekrönte Wissenschaftlerin und Landschaftsarchitektin. Sie ist auch Produktdesignerin, Gärtnerin, Autorin und freie Dozentin. Nachdem sie zuvor eine erfolgreiche Karriere in der medizinischen Wissenschaft hinter sich hatte, betreibt sie jetzt ein dynamisches Landschaftsbüro, das sich auf zeitgenössisches Design spezialisiert hat.

Christines eigener Garten, Througham Court, wurde von der Times als einer der bemerkenswertesten Gärten Englands beschrieben und von Tim Richardson als außergewöhnlicher Garten für das 21. Jahrhundert ausgewählt.

<http://christinefacer.com/profile> - Througham Court, The Camp, Stroud GL6 7HG - Tel: +44 1285 821215



12:30-15.00 Uhr: Bibury Zu Besuch im Dorf der Feen

Bibury ist ein Dorf in der Grafschaft Gloucestershire in England. Es gilt als besonders typisches Dorf der Cotswolds.

Der Künstler und Schriftsteller William Morris nannte Bibury „the most beautiful village in England“. Die honigfarbenen Steinhäuser aus dem 17. Jahrhundert waren die Wohnstätte von Webern, die die benachbarte Arlington Mill mit Stoff versorgten.

de.wikipedia.org/wiki/Bibury



16:00-17.30 Uhr: Rousham House and Garden Ein Landhaus mit Garten

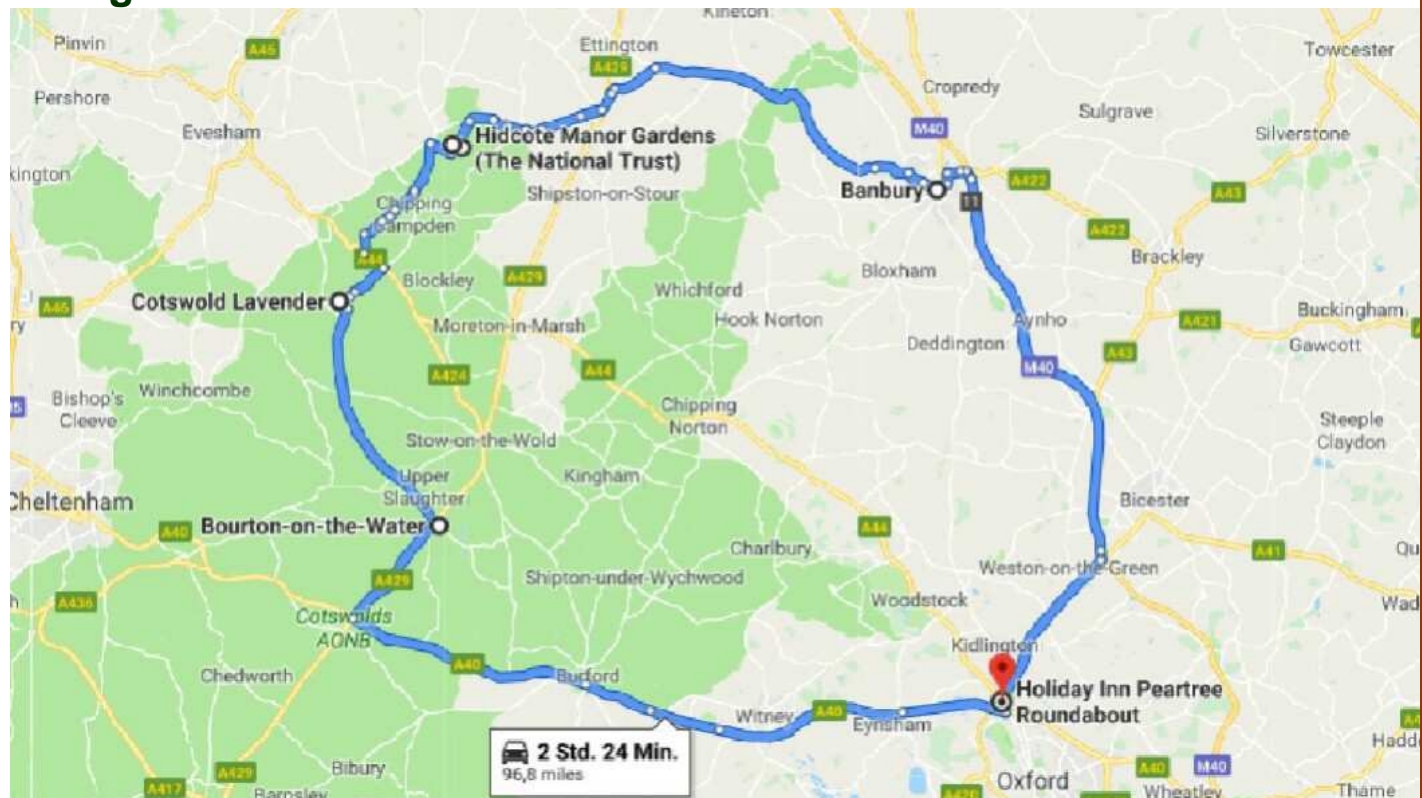
Rousham House ist ein Landhaus mit Landschaftsgarten in Oxfordshire, England. Es liegt am Fluss Cherwell etwa 18 km nördlich von Oxford. Das Anwesen befindet sich seit dem 17. Jh. im Besitz der Familie Dormer, die es auch heute noch bewohnt. Der 1738 begonnene Landschaftsgarten ist wichtig als ein kaum verändertes Frühwerk William Kents. Bedeutende Zeitgenossen, unter ihnen Alexander Pope und Horace Walpole, hielten ihn für einen der schönsten Gärten ihrer Zeit.

Rousham House, Rousham, Bicester OX25 4QU, Vereinigtes Königreich - <http://www.rousham.org/>

Ankunft Hotel 18:00 Uhr



4. Tag - So. 21.7. Abfahrt 9:15 Uhr



10:00-11.30 Uhr: Pettifers Garden Ein aufregender Garten

Pettifers liegt in North Oxfordshire. "Heute ist Pettifers zweifellos einer der aufregendsten und schönsten Gärten des Landes." (James Alexander-Sinclair Gardens Illustrated)

<http://www.pettifers.com/index.html>

Lower Wardington, Banbury,

Oxford, OX17 1RU

01295 750232

virginiaprice@btinternet.com



12:30-13.50 Uhr/14:00-16:30 Kiftsgate und Hidcote Manor Zwei weltberühmte Gärten

Auf einem Plateau über der Hügellandschaft der Cotswolds erstrecken sich zwei weltberühmte Gärten, die von zwei Landschaftsgärtnern angelegt wurden, die eine lebenslange Freundschaft verband.



Der Hidcote Manor Garden ist ein Prachtexemplar der englischen Gartenkunst und wurde nach den Prinzipien der sogenannten Arts-and-Craft-Bewegung gestaltet. Major Lawrence Johnston, ein zurückhaltender Amerikaner, schuf hier verschiedene, ineinander übergehende Gartenräume.

Von seinem geheimnisvollen Garten, der mit wunderschönen Ausblicken bezaubert, fühlte sich seine Nachbarin und lebenslange Freundin Heather Muir so inspiriert, dass sie mit dem Kiftsgate Court Garden ihre eigene, etwas verspieltere und femininere Anlage schuf. Während der Hidcote Manor Garden original nach den Entwürfen von Lawrence Johnston erhalten wurde, verewigten sich im Kiftsgate Court Garden gleich drei verschiedene Generationen von Landschaftsgärtnerinnen, die dem Garten jeweils ihre ganz persönliche Note verliehen.

In beiden Gärten wachsen weltberühmte Pflanzen, die den Namen der Gärten tragen: z.B. der prachtvolle englische Lavendel „Lavandula angustifolia Hidcote“ und

die robuste, blühfreudige Rose „Rosa Filipes Kiftsgate“. Beide werden hier auch zum Kauf angeboten und zieren mittlerweile viele der atemberaubenden englischen Gärten

Im Garten Hidcode machen wir Mittagspause
Kiftsgate Chipping Campden, Glos GL55 6LN Telefon:
+44 1386 438777 - <http://www.kiftsgate.co.uk/>
Hidcote Bartrim, Chipping Campden GL55 6LR, Tele-
fon: +44 1386 438333 <https://www.nationaltrust.org.uk/hidcote>



Cotswolds Lavender Lavendelfelder in den Cotswolds

Hier fahren wir nur durch - auf dem Weg nach Bourton on the Water

Hill Barn Farm Cottage, Snowhill WR12 7JY,



17:00-18:00 Uhr: Bourton-on-the-Water Das Venedig der Cotswolds

liegt in einem weiten flachen Tal innerhalb der Cotswolds, einem sog. Gebiet von außergewöhnlicher Naturschönheit. Der Ort ist bekannt für seine malerische High Street, die von weit gezogenen Grünflächen eingerahmt wird. Über den River Windrush verlaufen mehrere schmale, geländerlose Bogenbrücken. Diese haben dem Ort zu seinem Beinamen „Venedig der Cotswolds“ verholfen. Die Gemeinde ist im Nordwesten begrenzt durch den Fosse Way (eine römische Straße), während die östliche Grenze durch mehrere Gewässer, den Slaughter Bach sowie die Flüsse Dikler und Windrush, gebildet wird. Die südliche Grenze ist verbunden mit einem Wasserlauf, der sich zwischen Bourton Hill und Broadwater Bottom hinzieht.



de.wikipedia.org/wiki/Bourton-on-the-Water - **Ankunft Hotel 19:00 Uhr**

5.Tag - Mo.22.07. Abfahrt 9:00 Uhr



10:00-12.45 Uhr: Broughton Grange Ein Garten von Tom Stuart-Smith



Vor dem Kauf durch den jetzigen Eigentümer im Jahr 1992 war Broughton Grange seit 200 Jahren im Besitz der Familie Morrell. Die Gärten sind wunderschön in einen 350 Morgen großen Park mit Feldern und offene Wiese, mit Pflanzen besetzt, die ihren Ursprung auf der viktorianischen Ära zu verdanken hat. Broughton

Grange stellt heute eine der bedeutendsten privaten zeitgenössischen Gärten in Großbritannien dar. Der Chelsea Gold Medaille Gewinner Tom Stuart-Smith entwarf 2001 den ummauerten Garten. Es gibt drei Terrassen und eine Böschung, die zu einem zentralen Steinbassin führt. Broughton Grange hat auch einen Knotengarten, eine Wildblumenwiese und ein Arboretum. Hier gibt es Lunch

Broughton Grange, Wykham Ln, Broughton, Banbury OX15 5DS, Tel. +44 7791 747371 www.broughtongrange.com/

14:30-17.00 Uhr: The Barn Garden Der Garten von Tom Stuart Smith

Das private Gartenrefugium von Tom Stuart-Smith liegt nur 40 km nördlich von London: The Barn Garden. Für einen der erfolgreichsten Gartengestalter, der in Großbritannien arbeitet, mit immer mehr internationalen Projekten und einem Büro in London, bedeutet dieses Gartenreich

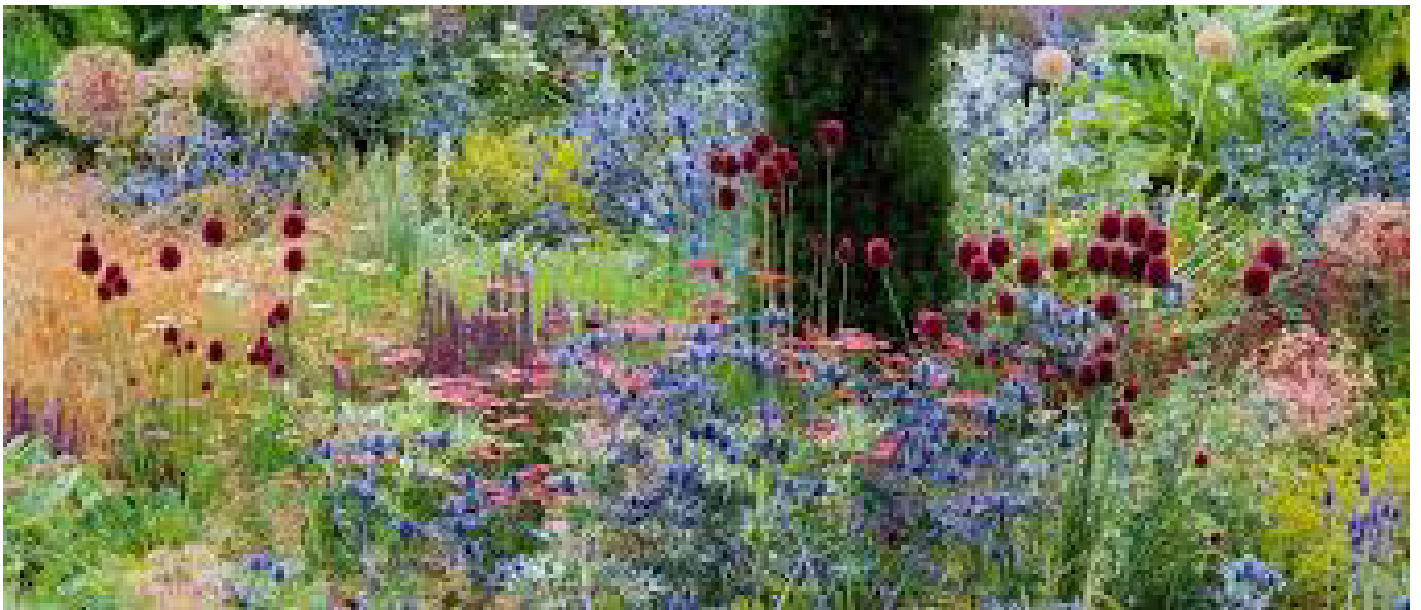


"ein Spielplatz, auf dem ich spontane Entscheidungen treffen kann, nichts planen"



muss, Fehler machen darf, herumwühlen und unorganisiert sein kann". Er empfindet die Freiheit, die ihm sein Grundstück bietet, als eine Erleichterung. Nur einmal pro Jahr öffnen Tom und seine Frau Sue die Privatsphäre ihres Gartens für Besucher. Trotz der Nähe zu London und zur Autobahn M1 fühlt sich der Garten an, als wäre er in einer typisch englischen Ackerlandschaft mit hügeligen Feldern, Hecken und kleinen Waldparzellen versteckt. Der Weg dorthin führt über eine schmale kurvenreiche Landstraße, auf der man manchmal abbremsen muss, weil eine Reihe von jungen Eulen die Straße quert.

<http://www.tomstuartsmith.co.uk/projects/toms-garden> Ankunft Hotel 19:00 Uhr



**6.Tag - Di. 23.07. Abfahrt 6:00 Uhr
17:00 Uhr Gaupeler Landgarten**

Diesen Garten können wir auf der Rückfahrt nur besuchen, wenn wir zeitlich gut durchkommen. Wir entscheiden das kurzfristig

<https://www.gaupeler-landgarten.de/>

Zurück in BSB ca. 20:30 Uhr



TeilnehmerInnen

Notizen